

PowerPDU 4PS QIG



QIG (Quick Installation Guide)



QIG - Stručný průvodce instalací





PowerPDU 4PS – Quick Installation Guide (QIG)

Thank you for purchasing a product of NETIO products a.s. Before using your product for the first time, please read this short guide to avoid problems with incorrect installation or use. For more information, please see the User's Manual available at <http://netio-products.com>.

Please read carefully the following notice.

The NETIO PowerPDU 4PS is an electrical device. Mishandling may damage the device, void your warranty, or result in injury or death.

Safety Notices

- 1) The manufacturer is not liable for any damage caused by incorrect use of the device or by operating it in an unsuitable environment.
- 2) The device is not rated for outdoor use.
- 3) Do not expose the device to strong vibrations.
- 4) Unauthorized modifications may damage the device or cause a fire.
- 5) Protect the device from liquids and excessive temperatures.
- 6) Make sure the device does not fall.
- 7) Only electrical appliances approved for use with the electrical network may be connected to the device.
- 8) Do not connect multiple devices in series.
- 9) The cable plug must be easily accessible.
- 10) The device is completely switched off only when unplugged.
- 11) If the device malfunctions, disconnect it from the electrical outlet and contact your vendor.
- 12) Do not cover the device.
- 13) Do not use the device if it appears to be mechanically damaged.
- 14) Make sure that the input and output cables are rated for the respective current.

Minimum system requirements

A device with an Internet browser (Firefox, Opera, Mozilla, Chrome etc.) that has JavaScript and Cookies support enabled.



Package contents:

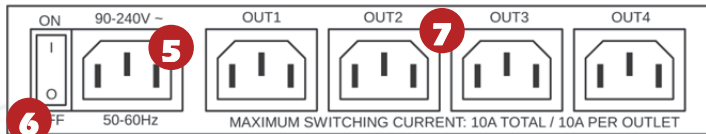
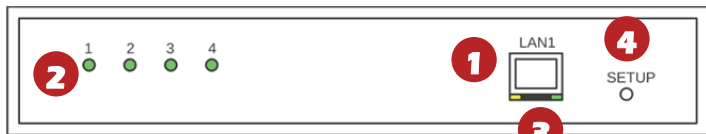
- NETIO PowerPDU 4PS
- Quick Installation Guide (QIG)
- Input power cable with a plug (cable type indicated on the box)

Front view

- 1) 1x RJ45 LAN jack
- 2) Output LEDs (lit green when the corresponding output is switched on)
- 3) RJ45 LEDs – device states (yellow and green)
- 4) Multifunction “SETUP” button

Rear view

- 5) IEC-320 C14 connector for the input power cable
- 6) Main switch
- 7) Switched sockets (IEC-320 C13)





LED and button functions

OUTPUT LEDs [1] to [4]

Outputs 1 to 4	OUTPUT [1, 2, 3, 4] is lit green when the output is switched on.
RJ45 – green	Network Link (lit) + Activity (flashes)
RJ45 – yellow	1x flash when the device starts 3x flash when the internal system restarts

SETUP button

Switching all outputs	Output test: Press the SETUP button 3x rapidly. – If an output is On (1), it is switched off. – If all outputs are Off (0), they are all switched On (1).
Restoring factory defaults	When powering on the device, hold the “SETUP” button pressed for about 10 seconds, until the yellow LED on the RJ45 jack flashes 3 times.

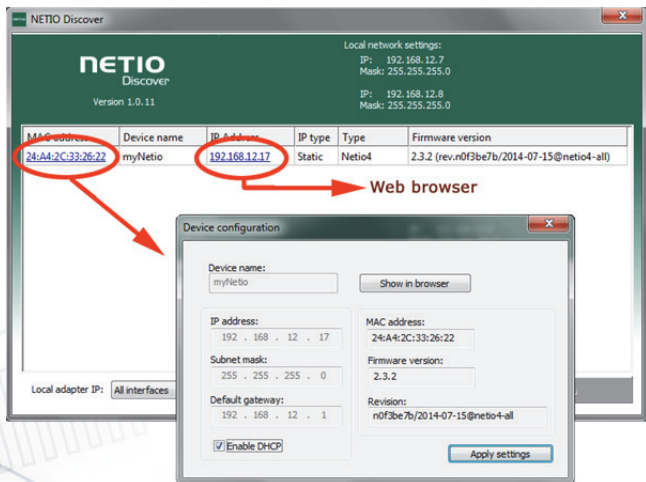


Before the first use

- 1) Connect your NETIO device to a LAN with a network cable (RJ45).
- 2) Connect the NETIO device to a mains electrical outlet with the power cable.
- 3) Switch the device on with the rocker switch on the back or on the side.
- 4) Wait about 1 minute until the device starts.

NETIO Discover

- 5) For MS Windows, find the **NETIO Discover** utility at our website and install it.
- 6) In other operating systems (Mac, Linux, ...), the **NETIO Discover multiplatform** version written in JAVA can be used. An up-to-date JAVA version is required.
- 7) If you are not using a DHCP server, the device will be accessible at <http://192.168.1.78> after 90 seconds.
- 8) If your network uses a DHCP server, simply **click the IP address** in any NETIO Discover version and open the web interface.





WEB interface

The default username / password combination is **admin / admin**.

NETIO4 WebControl

192.168.101.177/#/outlets/1/general

NETIO myNetio

2016-12-30 17:21:55 English admin Sign out

Outlets

M2M Interfaces

Users

Schedules

Actions

Settings

Log

1 output_1

2 output_2

3 output_3

4 output_4

All outlets:

General

Outlet name: output_1

Reset delay: 5 seconds

Save Changes

Click here to set/clear the output

Support User manual

Netio Products a.s.



Specifications

Power	90–240 V; 50/60 Hz; 10 A
Switched outputs	10 A total / 10 A per output
Fuse	Integrated, non-resettable
Internal consumption	Max 3 W
Output relay	Micro-disconnection (μ) (resistive load), SPST 1E5 switching cycles, max. 1.5 kV pulse voltage Switch heat and fire resistance class 1
NETIO 4PS interfaces	1x Ethernet RJ-45 10/100 Mbit/s
Environment	IP30, protection rating = class 1 Operating temperature -20°C to +75°C Device rated for pollution degree 2. Designed for continuous operation in altitudes up to 2000 m. Does not require additional cooling.



DECLARATION OF CONFORMITY

Manufacturer/Importer: NETIO products a.s.
Address: U Pily 3/103
143 00 Praha 4, Czech Republic
Product: **PowerPDU 4PS**

RTTED:

The product mentioned above to which this declaration relates is in conformity with the essential requirements and other relevant requirements of the R&TTE Directive (1999/5/EC).

The product mentioned above is in conformity with the following standards and/or other normative documents:

EN 55011, ed.3:2010
EN 61326-1, ed.2:2013

LVD:

The product mentioned above to which this declaration relates is in conformity with the essential requirements and other relevant requirements of the Directive 2006/95/EC.

The product mentioned above is in conformity with the following standards and/or other normative documents:

EN 61010-1, ed.2:2011

RoHS:

The product mentioned above to which this declaration relates is in conformity with the essential requirements and other relevant requirements of the Directive 2011/65/EU (restriction of the use of certain hazardous substances in electrical and electronic equipment).

The product mentioned above is in conformity with the following standards and/or other normative documents:

EN 50581: 2012

Czech Republic, Prague, December, 20, 2019

Jan Řehák, Chair of the board



PowerPDU 4PS - Stručný průvodce instalací (QIG)

Děkujeme, že jste zakoupili výrobek společnosti NETIO products a.s. Před jeho prvním použitím si prosím pečlivě přečtete tento krátký návod. Předejdete tak chybné instalaci či nesprávnému používání zařízení. Pro další informace použijte Uživatelský manuál, který naleznete na <http://netio-products.com>.

Přečtete si pozorně následující upozornění:

Zařízení NETIO PowerPDU 4PS pracuje pod napětím. Vlivem chybné manipulace může dojít k jeho poškození, ztrátě záruky nebo zranění či úmrtí osoby, která se zařízením manipuluje.

Bezpečnostní upozornění

- 1) Výrobce neodpovídá za možné poškození způsobené nesprávným používáním nebo umístěním do nevhodného prostředí.
- 2) Zařízení není určeno pro venkovní použití.
- 3) Nepoužívejte zařízení při silných vibracích.
- 4) Neoprávněné úpravy tohoto zařízení mohou vést k jeho poškození nebo vzniku požáru.
- 5) Zabraňte styku s kapalinami, nevystavujte zařízení vysokým teplotám.
- 6) Chraňte zařízení před pádem.
- 7) Je povoleno připojovat pouze zařízení, která jsou schválena pro provoz v elektrické síti.
- 8) Nezapojujte zařízení za sebe.
- 9) Kabelová zástrčka zařízení musí být snadno přístupná.
- 10) Zařízení je zcela vypnuto až po jeho odpojení ze zásuvky.
- 11) Pokud zařízení nefunguje správně, odpojte jej od elektrické sítě a kontaktujte svého prodejce.
- 12) Zařízení nezakrývat!
- 13) Jeví-li zařízení známky mechanického poškození, vyřaďte jej z provozu!
- 14) Přesvědčte se, že použité přívodní a výstupní kabely mají odpovídající proudovou zatížitelnost!

Minimální požadavky na systém

Zařízení s internetovým prohlížečem (Firefox, Opera, Mozilla, Chrome a další) se zapnutou podporou JavaScriptu a Cookies.



V balení naleznete:

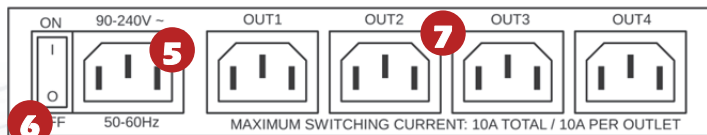
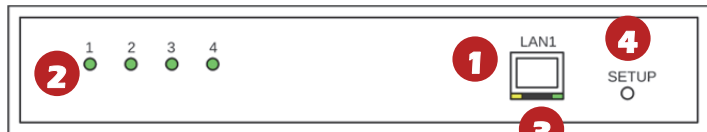
- NETIO PowerPDU 4PS
- Stručný průvodce instalací (QIG)
- Napájecí kabel s vidlicí do elektrické zásuvky (viz typ kabelu na papírové krabici)

Čelní pohled

- 1) 1x LAN Konektor RJ45 (počítačová síť).
- 2) Outputs LED - Indikační LED diody - (svítí zeleně když je zapnutý výstup)
- 3) RJ45 LED – stavy zařízení (žlutá a zelená)
- 4) Multifunkční tlačítko „SETUP“

Zadní pohled

- 5) Konektor IEC-320 C14 pro přívodní kabel.
- 6) Hlavní vypínač zařízení.
- 7) Jednotlivé výstupy - spínané zásuvky (IEC-320 C13).





Funkce LED diod a tlačítka

Indikační LED diody OUTPUTS [1] až [4]

Outputs 1 až 4	OUTPUT [1, 2, 3, 4] svítí zeleně, když je výstup zapnutý.
RJ45 - zelená	Network Link (svítí) + Activity (pohasíná)
RJ45 - žlutá	1x blikne po startu zařízení 3x blikne po restartu vnitřního systému

SETUP tlačítko

Přepnutí všech výstupů	Testování výstupů: Stiskněte tlačítko SETUP 3x rychle za sebou: - Pokud je nějaký výstup On (1), vypne jej. - Pokud jsou všechny výstupy Off (0), zapne všechny na On (1).
Obnovení továrního nastavení	Při zapnutí zařízení držte stisknuté tlačítko „SETUP“ cca 10 sekund dokud neblikne 3x žlutá LED na RJ45.



Před prvním zapnutím

- 1) Připojte zařízení NETIO do počítačové sítě LAN síťovým kabelem (RJ45).
- 2) Připojte zařízení NETIO pomocí napájecího kabelu do elektrické sítě.
- 3) Zapněte zařízení kolébkovým vypínačem na boční nebo zadní straně.
- 4) Vyčkejte cca 1 minutu, než zařízení nastartuje.

NETIO Discover

- 5) Pro systém MS Windows, najděte na našich stránkách utilitu **NETIO Discover** a nainstalujte ji.
- 6) Pro jiné operační systémy (Mac, Linux...) lze použít JAVA verzi **NETIO Discover multiplatform**, která vyžaduje aktuální verzi JAVA.
- 7) Pokud nepoužíváte DHCP server, bude zařízení po 90 sekundách dostupné na <http://192.168.1.78/>.
- 8) Pokud ve vaší síti používáte DHCP server, stačí v nějaké verzi NETIO Discover **kliknout na IP adresu** a otevřít webové rozhraní.

The screenshot shows the NETIO Discover application window. At the top, it displays 'NETIO Discover Version 1.0.11'. On the right, 'Local network settings' are shown: IP: 192.168.12.7, Mask: 255.255.255.0. Below this is a table of discovered devices:

MAC address	Device name	IP Address	IP type	Type	Firmware version
24:A4:2C:33:26:22	myNetio	192.168.12.17	Static	Netio4	2.3.2 (rev.n0f3be7b/2014-07-15@netio4-all)

Red circles highlight the MAC address and IP address in the table. Red arrows point from these circles to a 'Web browser' label and a 'Device configuration' window. The 'Device configuration' window shows fields for: Device name (myNetio), IP address (192.168.12.17), Subnet mask (255.255.255.0), Default gateway (192.168.12.1), MAC address (24:A4:2C:33:26:22), Firmware version (2.3.2), and Revision (n0f3be7b/2014-07-15@netio4-all). There is a checkbox for 'Enable DHCP' and an 'Apply settings' button.



WEB rozhraní

Výchozí uživatelské jméno / heslo je **admin / admin**.

NETIO4 WebControl

192.168.101.177/#/outlets/1/general

NETIO myNetio

2016-12-30 17:21:55 English admin Sign out

Outlets

M2M Interfaces

Users

Schedules

Actions

Settings

Log

1 output_1

2 output_2

3 output_3

4 output_4

All outlets:

General Timer Watchdog

Outlet name: output_1

Reset delay: 5 seconds

Save Changes

Click here to set/clear the output

Support User manual

Netio_Products_a.s.



Specifikace

Napájení	90-240 V; 50/60 Hz; 10 A
Spínané výstupy	10 A celkem / 10 A každý výstup
Pojistka	Integrovaná, nevratná
Vnitřní spotřeba zařízení	Max 3 W
Výstupní relé	Mikro-odpojení μ (odporová zátěž) , SPST 1E5 spínacích cyklů, Max. impulzní napětí 1,5 kV Odolnost spínače proti teple a hoření 1
Rozhraní NETIO 4PS	1x Ethernet RJ-45 10/100 Mbit/s
Prostředí	IP30, Stupeň ochrany = Třída 1 Provozní teplota -20°C až 75 °C Zařízení pro stupeň znečištění 2, Pro trvalý provoz do 2000 m n. m. Zařízení nevyžaduje dodatečné chlazení

**NETIO**

ES PROHLÁŠENÍ O SHODĚ

Výrobce/Dovozce: NETIO products a.s.
Adresa: U Pily 3/103, 143 00 Praha 4, Czech Republic
Výrobek: **NETIO PowerPDU 4PS**

RTTED:

Prohlašujeme, že výše uvedené výrobky jsou ve shodě se základními požadavky nařízení vlády č. 483/2002 Sb. a nařízení vlády č. 251/2003 Sb. (Směrnice Rady 1999/5/ES) o rádiových zařízeních a telekomunikačních koncových zařízeních a vzájemném uznávání jejich shody.

K posouzení výrobku o shodě byly použity následující normy:

EN 55011, ed.3:2010
EN 61326-1, ed.2:2013

LVD:

Prohlašujeme, že výše uvedené výrobky jsou ve shodě se základními požadavky nařízení vlády č. 17/2003 Sb. (Směrnice Rady 2006/95/ES) o elektrických zařízeních určených pro používání v určitých mezích napětí.

K posouzení výrobku o shodě byly použity následující normy:

EN 61010-1, ed.2:2011
EN 60950-1:2006+A11:2009+A1:2010+A12:2011+A2:2013
EN 62368-1

RoHS:

Prohlašujeme, že výše uvedené výrobky jsou ve shodě se základními požadavky nařízení vlády č. 481/2012 Sb. (Směrnice Rady 2011/65/ES) o omezení používání některých nebezpečných látek v elektrických a elektronických zařízeních.

K posouzení výrobku o shodě byly použity následující normy:

EN 50581:2012

Praha, Prosinec, 20, 2019

Jan Řehák, Předseda představenstva

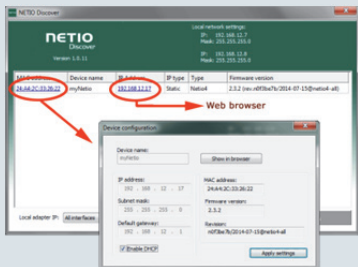
Version from: 22.12.2019

Installation utility:

To find device on the LAN network Install please the **NETIO Discover**.

On our website you can find

- **Discover** for MS Windows
- **Discover** JAVA version



Network mode	Default LAN
Cable	DHCP client / Static IP 192.168.1.78
NETIO Configuration (default)	DHCP - If not found within 90 s, Static IP separate network) is used.
Default Web password	Username: “admin” , password: “admin”

Factory defaults	When powering up the device, press and hold the SETUP button (approx. 10 second) until the RJ45 Yellow LED 3 times blink.
------------------	---

www.netio-products.com